

Vinäs slott

Rapport från seminarium om
byggnadskonstruktion och tillgänglighet

Vinäs slott, Västra Ed, Västerviks kommun, Kalmar län, Småland

Jan Westergren

Kalmar läns museum

Byggnadsantikvarisk rapport oktober 2019



Kalmar läns museums bebyggelseenhet

Kalmar läns museums bebyggelseenhet utför antikvarisk medverkan vid förändringar och renoveringar av kulturhistoriskt värdefull bebyggelse/bebyggelsemiljöer. Flera medarbetare är också certifierade som sakkunnig kontrollant av kulturvården enligt Plan- och bygglagen.

Kalmar läns museum kan även erbjuda expertis inom exempelvis land- och marinarkeologi, konservering och kulturmiljöpedagogik.

www.kalmarlansmuseum.se

Vinäs slott

Rapport från seminarium om byggnadskonstruktion och tillgänglighet

Vinäs slott, Västra Ed, Västerviks kommun, Kalmar län, Småland

Författare	Bebyggelseantikvarie Jan Westergren
Foto	Författaren där inte annat anges
Granskad av	Länsmuseichef Örjan Molander
Layout	Stefan Siverud
Diarienummer	Kalmar läns museum: 31-425-19 Länsstyrelsen Kalmar län: 435-1553-2019
Utgivare	Kalmar läns museum 2019
Kartor	Publicerade i enlighet med tillstånd 507-1417-10 från Lantmäteriverket.
Utförd av	Kalmar läns museum, Bebyggelseenheten
Kontaktperson	Jan Westergren
Beställare	Länsstyrelsen Kalmar län, Kulturmiljöenheten
Kontaktperson	Liselotte Källström
Övriga handlingar och digitala fotografier	Förvaras i Kalmar läns museums topografiska arkiv.
Medverkande vid seminarium 2019-04-16 och 2019-04-17	
Murare	Rikard Möller och Johan Berglund, NCC Kalmar
Timmerman	Mattias Hallgren, Hallgren Hantverk, Forsvik, Traditionsbärarna
Konstruktör	Laine Montelin, Tyréns, Lund
Länsantikvarie	Birgitta Eriksson, Länsstyrelsen i Kalmar län
Antikvarie	Liselotte Källström, Länsstyrelsen i Kalmar län
Länsmuseichef	Örjan Molander, Kalmar läns museum
Bebyggelseantikvarie	Jan Westergren, Kalmar läns museum

Innehåll

Inledning	7
Uppdragets bakgrund	7
Planritningar med numrering	10
Förslag till åtgärder	12
Minimnivå för underhåll vid fortsatt stängd interiör	12
Inredning av museum i en del av bottenvåningen	13
Generella högt prioriterade säkringsåtgärder	20
Högt prioriterade säkringsåtgärder i specifika delar av byggnaden	22
Lägre prioriterade säkringsåtgärder i specifika delar av byggnaden	32
Byggnadshistoria	41
Medeltida ursprung	41
Mellanväggar och valv från 1500-talet	41
Ändringar under 1600-talet?	42
Ombyggnad 1775	42
Ombyggnad 1840	43
Övergivet som bostad 1844	43
Underhållsarbeten på 1880-talet	44
Påbörjad omgestaltning 1917	44
Takomläggning 1935, sedan fortsatt förfall	44
Restaurering istället rivning 1995	46
Jämförelser med andra befästa sätesgårdar	47
Kulturhistorisk värdering	58
Användning	60
Digital tillgänglighet	61
Litteraturförteckning	62
Bilaga. Skisser upprättade av Mattias Hallgren, Hallgren Hantverk	64



Karta över Kalmar län med platsen markerad.

Inledning

Uppdragets bakgrund

2014 sammanställde konstruktörerna Ylva Sandin och Laine Montelin vid Tyréns en rapport om Vinäs slott. Enligt rapportens inledande beskrivning önskade Länsstyrelsen i Kalmar län göra byggnaden mer tillgänglig för allmänheten. Tyréns uppdrag var att identifiera risker avseende den lastbärande strukturens stabilitet, styrka och styvhet, och att ge förslag på åtgärder. Slutsatserna var nedslående. Utredningen kom fram till att det finns så allvarliga skador och brister i konstruk-

tionen att inga personer över huvud taget bör vistas i anläggningen. Man menade samtidigt att det för detta objekt inte är möjligt att formulera någon strategi för en mindre och enklare säkring. Utgångspunkten var att hela byggnaden måste vara säkrad mot större och fortskridande ras innan den kan öppnas för besökare, även om dessa bara ges tillträde till en mindre del. Utredarna gav inget förslag till i vilken turordning olika åtgärder borde utföras, utan förordade en särskild projektering för att utarbeta en säker process.



Avslutande genomgång efter seminariets andra dag. Från vänster till höger i bild syns Mattias Hallgren, Rikard Möller, Johan Berglund, Liselotte Källström, Örjan Molander, Birgitta Eriksson, Laine Montelin och Jan Westergren.



Diskussioner i rum 111. Örjan Molander, längst till vänster, redogjorde för Vinäs slotts historia. Övriga personer som syns på bilden är Birgitta Eriksson, Liselotte Källström, Laine Montelin, Mattias Hallgren och Rikard Möller.

Rapporten har inte följts upp av någon projektering. Den komplicerade problembild som beskrevs har istället bidragit till att planeringen avstannat. Sannolikt beror det på att de olika parter som varit involverade i processen blivit avskräckta inför tanken på hur omfattande arbeten och stora ekonomiska resurser som skulle krävas för att säkra hela byggnaden. Sedan 2014 har underhållsarbeten på Vinäs endast berört exteriören och i enlighet med Tyréns rekommendationer har interiören hållits stängd för besökare.

För byggnadens långsiktiga bevarande är det av största vikt att den blir möjlig att använda på något sätt. Så länge byggnaden saknar funktion och bruksvärde finns det en risk att den bara upplevs som en belastning av den privata fastighetsägaren. Om inga besökare får ta del av interiörens stora historiska och upplevelsemässiga värden kan det på sikt också bli svårare för kulturmiljövården att motivera större insatser.

Kalmar läns museum har av Länsstyrelsen i Kalmar län beviljats medel till ett projekt som syftar till återuppta planeringsprocessen. Vår förhoppning är att det trots allt skall gå att hitta tekniskt och ekonomiskt realistiska lösningar som gör det möjligt att vistas i åtminstone en begränsad del av interiören.

I enlighet med museets projektansökan har processen inletts med ett tvådagars seminarium på plats i Vinäs. Seminariet hölls 2019-04-16 och 2019-04-17. Vid seminariet deltog en grupp experter; antikvarier, konstruktörer, murare och timmermän, samtliga med erfarenhet av gamla och skadade byggnadskonstruktioner. Tanken med seminariet var att det skulle utmynna i ett gemensamt förslag till vilka konkreta åtgärder och/eller fortsatta undersökningar som bör prioriteras för att byggnaden skall kunna öppnas och få en funktion, samt att tillsammans med fastighetsägaren försöka enas om i vilka sammanhang

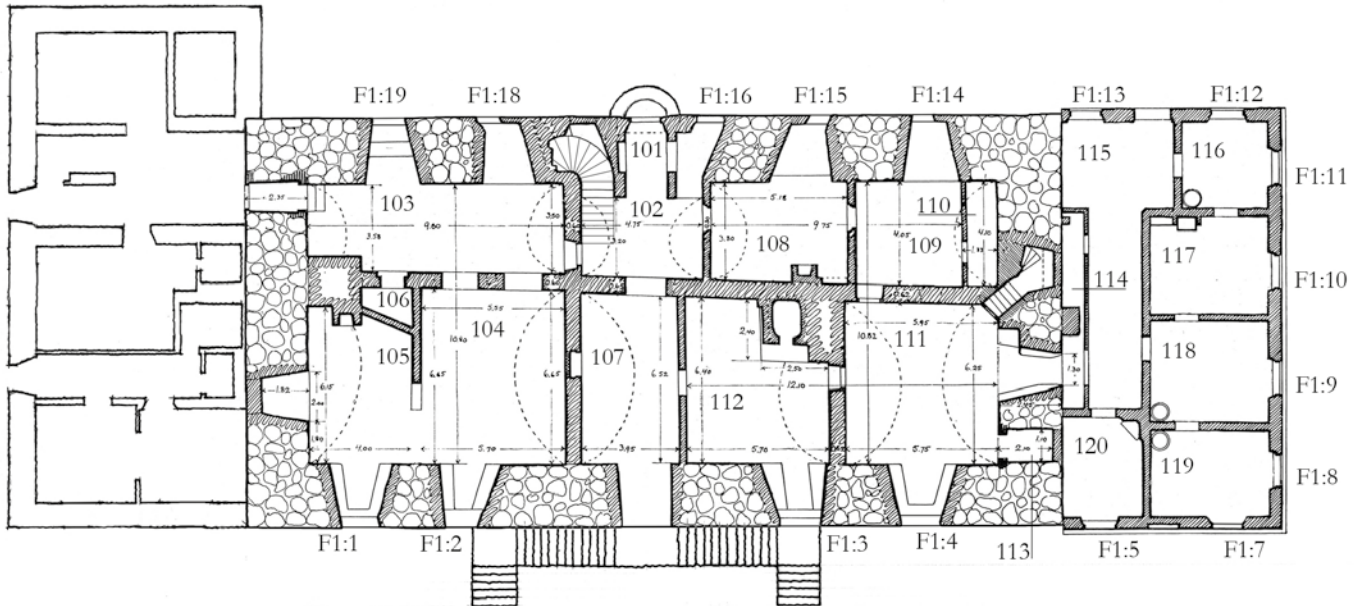
och för vilka kategorier besökare interiören kan göras tillgänglig. Läns museet hade också föreslagit att man parallellt skulle fundera på hur rum som inte anses möjliga att vistas i eventuellt skulle kunna tillgängliggöras digitalt.

Slutsatserna från seminariet sammanställs i denna rapport. Rapporten innehåller med en sammanfattande beskrivning av Vinäs slotts kulturhistoriska värde, där byggnaden och miljön också ställs i relation till andra jämförbara profana anläggningar i Sverige.

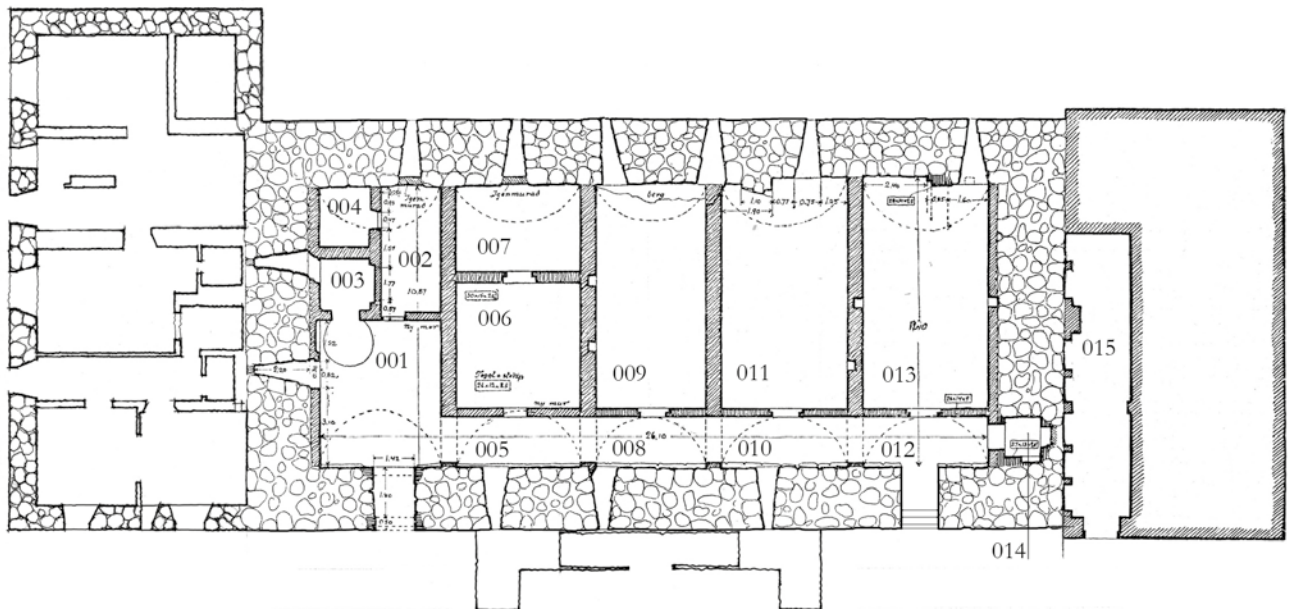


Deltagarna från seminariet skrev sina signaturer på en dörrkarm.

Planritningar med numrering

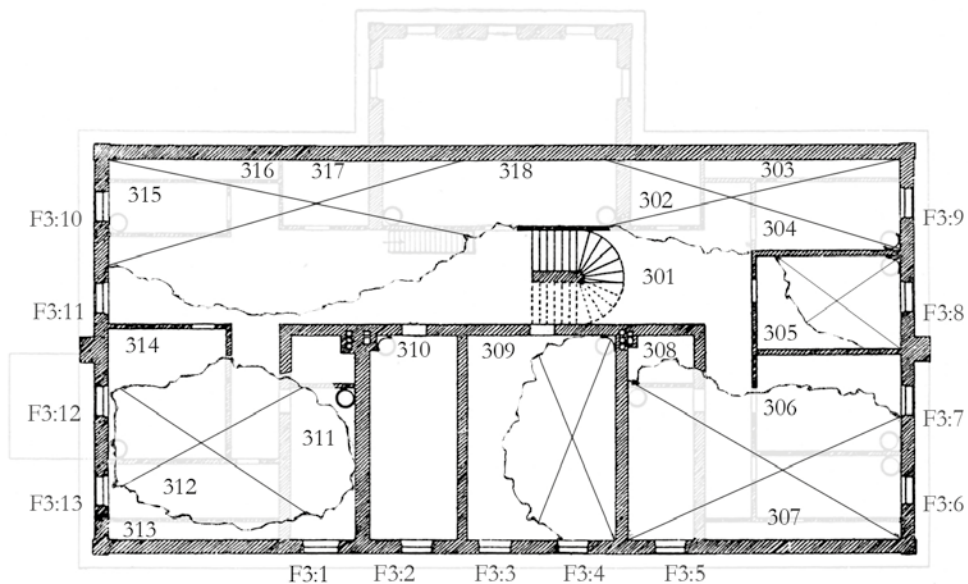


Bottenvåning
Anders Rolands ritning från 1917 kompletterad 2009



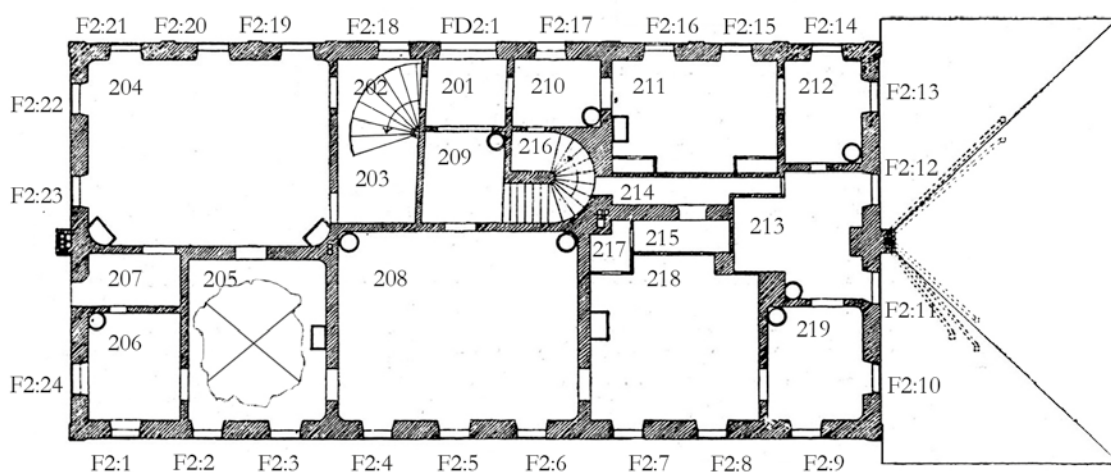
Källarvåning
Anders Rolands ritning från 1917 kompletterad 2009

Planritning med rumsnumrering, ur VoU-planen, Fredriksson Arkitektkontor AB 2009.



Vindsvåningen
Anders Rolands ritning från 1917 kompletterad 2009

0m 10 5 10 15 20 25 meter



Övervåning
Anders Rolands ritning från 1917 kompletterad 2009

0m 10 5 10 15 20 25 meter

Förslag till åtgärder

Miniminivå för underhåll vid fortsatt stängd interiör

Vid de diskussioner som fördes om olika ambitionsnivåer för åtgärder och användning enades seminariedeltagarna om att det skulle vara olämpligt att lämna Vinäs slott helt utan underhåll, eftersom det ganska snart skulle leda till att de kulturhistoriska värden som säkrades genom 1990-talets restaurering skulle gå förlorade, tillsammans med de bidragsmedel som hittills betalats ut för att rädda huset.

Om man vill minimera kostnaderna ändå bevara ambitionen att bromsa fortsatt förfall så långt som möjligt bör underhållet ligga på ungefär samma nivå som under de senaste två decennierna, efter restaureringen 1996. Det innebär att åtgärderna enbart inriktas på vård av byggnadens väderskydd, med tillsyn av takpannor, fönster och avvattningsystem.



Fotografi från nordost före 1990-talets renovering. Foto: Örjan Molander.



Vinäs slotts huvudfasad mot norr. Fotografi taget i samband med seminarium 2019.

Inredning av museum i en del av bottenvåningen

De gemensamma besiktnings som gjordes i samband med seminariet ledde fram till att man trots de brister som uppmärksammades genom Tyréns rapport från 2014 såg en möjlighet att efter endast relativt små säkerhetsåtgärder börja nyttja vissa rum på bottenvåningen. Beroende på ambitionsnivå och ekonomiska resurser skulle man sedan stegvis kunna utöka antalet säkra rum.

De rum som bedömdes kräva minst åtgärder för att vara möjliga att öppna har nummer 101, 102, 107, 108 och 109. Dessa rum ligger på bottenvåningen i direkt anslutning till huvudentrén. Rummens murade takvalv har inte samma typ av vittringsskador som förekommer i andra delar av bottenvåningen. Här är lastvägarna från överliggande konstruktioner också relativt tydliga och valven i den underliggande källaren oskadda.

För att hindra besökare från att ta sig vidare till andra mindre säkra delar av byggnaden behöver öppningarna till intilliggande utrymmen förses

med låsbara dörrar. Det gäller öppningarna mellan rum 102 och 103, mellan rum 109 och 111, samt öppningen för trappan upp mot nästa våningsplan. Dörrarna utformas lämpligen som genomsiktliga smidesgrindar eller glasdörrar. Örjan Molander framhöll att det skulle vara lämpligt att arrangera rummen som museum, med informationsskyltar och utställning av föremål som berättar om Vinäs historia.

Genom att ta upp de igensatta dörröppningarna från rum 107 mot rum 104 och 112, och istället montera glasdörrar eller gallergrindar, skulle besökare ges möjlighet att studera en relativt stor del av bottenvåningen från de fyra iordningställda rummen.

Innan de fyra ovan nämnda rummen på bottenvåningen kan tas i bruk som museum krävs i stort sett bara städning och en översyn av takvalvens putsytter, för att minimera risken att lös puts faller ner. Golv och nivåskillnader i de aktuella rummen kan också behöva ses över.



Rum 101 och 102 fotograferade från huvudentrén i norr.



Rum 102 och 101 fotograferade från öppningen till rum 107. Till vänster syns trappan upp till övervåningen.



Rum 102. Dörröppningen till vänster i bild vetter mot 107 och dörröppningen till höger mot rum 103.



Rum 102. Genom dörröppningen skymtar rum 108 och 109.



Rum 107 sett från dörröppningen till rum 102.



Rum 108. Rakt fram syns dörröppningen till rum 109.



Rum 109. I fönsternischen finns en samling tillvarataget byggmaterial. Örjan Molander visar här medeltida fjälltegel. Typen är mycket ovanlig och tyder på att Vinäs slott varit en högreståndsmiljö. Det enda övriga fynd av fjälltegel som är känt i Kalmar län kommer från Kalmar slott.

Generella högt prioriterade säkringsåtgärder

Om man vill gå vidare och öppna andra delar av byggnaden finns ett antal generella problem som bör prioriteras. Nedan beskrivna åtgärder bör utföras som ett första steg, oavsett vilka rum som görs tillgängliga. Åtgärderna är också lämpliga att genomföra även om användningen av interiören begränsas till den ovan beskrivna museiavdelningen på bottenvåningen.

För att slippa tyngder och för att kunna arbeta vidare på ett säkert sätt bör allt onödigt löst material tas bort. En storstädning bör utföras under över-

vakning av antikvarie. Mattias Hallgren bedömde att det sammanlagt finns omkring 50–60 ton rasmassor som kan avlägsnas från bjälklagen. Samtidigt är det viktigt att värdefulla lösa byggnadsdelar tillvaratas. Seminariedeltagarna var överens om att rum 103 skulle vara lämpligt att använda för förvaring. Värdefulla delar av sten skulle kunna placeras i något av källarens intakta rum.

Många befintliga stämpningar bör göras om. Befintliga stöttor ger ingen stabilitet åt sidorna, utan stöttar bara rakt upp.



Fotografi från rum 311-314. Till vänster skymtar en del av de lösa rasmassor och bjälklagsfyllningar som fortfarande ligger kvar och belastar byggnadskonstruktionen.



Funktionen hos många befintliga stöttor behöver ses över. På bilden syns Birgitta Eriksson och Liselotte Källström.

Högt prioriterade säkringsåtgärder i specifika delar av byggnaden

Rum 218, 111 och 112

I rum 218 finns en stötta av trä som är olämpligt placerad. Den står ungefär mitt i rummet och tar tyngd från byggnadens södra takfall. Vid kontrollmätning och jämförelse med planritningen för bottenvåningen framgick att stötтан inte står rakt över en mellanväg utan belastar det redan svårt vittringsskadade takvalvet över rum 111. Punkten antas ligga någon decimeter åt öster från mellanväggen mellan rum 111 och 112.

Vid seminariet diskuterades två åtgärder för att lösa problemet med stötтан. För rum 218 framhöll Laine Montelin att den lodräta trästötтан mitt i rummet borde ersättas av två snedställda stöttor, så att trycket istället fördelas åt sidorna. För rum 111 föreslogs en kompletterande ny stötта/pelare rakt under stötтан i rum 218. Om den av Montelin föreslagna åtgärden i rum 218 genomförs finns det dock ingen anledning att samtidigt tillföra en ny stötта i rum 111, i alla fall inte i det läge som just beskrivits.

Andra angelägna åtgärder som diskuterades för rum 111 var omputsning av det vittringsskadade takvalvet, så att tegelstenarna fixeras, samt ommurning av mellanväggen mot rum 112. Genom att mura om mellanväggen skulle den bättre bära tyngden från det välvda taket och de laster som kommer från byggnadens övre våningar. Genom ommurning av mellanväggen förbättras även funktionen hos takvalvet i rum 112. Även detta valv bör skyddsputsas.

I rum 111 har ett skadat valv över fönsteröppningen försetts med en provisoriskt utförd stämpning. Stämpningen bör förnyas i samband med den större översyn av stämp som ovan beskrivits som en generell högt prioriterade säkringsåtgärd.

Om de just beskrivna åtgärderna avseende rum 218, 111 och 112 genomförs bör de båda sistnämnda rummen vara möjliga att öppna för besökare. Öppningen mot den östra pochen hålls stängd. I framtiden skulle östra pochen möjligen kunna nyttjas som utrymningsväg.



Olämpligt placerad stötта i rum 218.



Stötтан tar tyngd från det södra takfallet.



Rum 111. Tyngden från stöttan i rum 218 belastar takvalvet på en punkt just hitom mellanväggen mot rum 112. Valvet har svåra vittringsskador och mellanväggen har sprickor. På sikt behöver den uppskjutande golvbrädan åtgärdas.



Rum 111. Fotografi mot mellanvägg till rum 112. Mattias Hallgren visar var en ny kompletterande stötta bör placeras.



Provisoriskt utförd stämpling av skadat valv över fönsteröppning i rum 111.



Rum 112. Dörröppningen går till rum 111. Tegelvalvet och mellanväggen har stora skador. Den övre bilden visar taket i rum 112.

Byggnadens sydvästra del, rum 001, 005, 104, 105, 205, 206, 311-314

Under perioden av förfall fram till 1990-talets re-
novering uppstod allra störst skador i byggnadens
sydvästra del. Här har ras gjort att det finns hål i
alla tre mellanbjälklagen. Skadorna orsakades av
ett träd som växte inne i byggnaden.

Den nuvarande skadebilden är komplex och krä-
ver åtgärder på alla våningsplan. Vid seminariet
var vi eniga om att det inte är rimligt att försöka
återställa bjälklagen över bottenvåningen och an-
dra våningen. Här bör åtgärderna inriktas på att
förstärka, fixera eller försiktigt demontera labila
partier så att karaktären av ”ruin under tak” bi-
behålls. Hålet i valvet över källaren skulle enligt
murarna Rikard Möller och Johan Berglund där-
emot vara möjligt att reparera.

På grund av att det inom samma del av huset finns
skador på flera olika nivåer är det svårt att fast-
ställa i vilken ordning olika åtgärder bör utföras
för att minimera risken för personskador under
arbetet. Vid seminariedeltagarnas inledande be-
sök i källaren framhölls att man måste börja med
att montera skyddsstämpling här innan några
arbeten kan påbörjas högre upp. Samtidigt finns
det labila delar i de övre våningarna som bör säk-
ras innan det är lämpligt att arbeta under dem.

Frågan om arbetsordning måste utredas vidare i
samband med ett framtida beslut om att åtgärda
denna del av huset. Samtidigt måste man också
utarbete lösningar för hur byggnadsställningar
skall kunna resas på ett säkert sätt.

Vid sidan om stämpling och reparation av källa-
rens valv diskuterades följande åtgärder.

- Borttagning av alla lösa rasmassor (se Gene-
rella högt prioriterade säkringsåtgärder).
- Förstärkning med hjälp av en ny stålpelare
från golvnivå i rum 104 upp till den befintliga
takkonstruktionen.
- Förstärkning av det skadade takvalvet över
rum 105 med hjälp av en stålkonstruktion.
- Demontering av det tegel som belastar dörr-
karmen mellan rum 104 och 105. Alternativt
kan karmen förstärkas.
- Demontering av den spruckna och delvis ra-
sade väggen mellan rum 206 och 205.
- Upphängning av landgången över hålet i rum
205 i ovanförhängande balkar.



Bild från rum 001 mot korridor 005. Stenarna på golvet kommer från det rase-
rade takvalvet.



Hålet i bjälklaget över bottenvåningen sett från spången i rum 205 på övervåningen.



Rum 104. Närbild av skadan i bjälklaget mellan källaren och bottenvåningen.



Fotografi från rum 205 mot 206. Rakt fram i bild syns muraren Rikard Möller.



Rum 104 fotograferat mot sydväst. Rakt fram i bild syns hålet i bjälklaget mot rum 205.



Johan Berglund, smed och murare, föreslår en förstärkning av det skadade takvalvet över rum 105. Valvet bär en stor del av tyngden från väggen mellan rum 205 och 206.



Fotografi mot öster genom bjälklagshålet, från rum 104 upp mot 205. Den murade spisen står intill östra väggen i rum 205. Vid seminariet föreslogs en ny hög ståpelare från golvnivå i rum 104 upp till takkonstruktionens balkar.



Fotografi genom hålet i bjälklaget över bottenvåningen, från rum 104 upp mot rum 205. Den putsade vita väggen är en mellanvägg mellan rum 205 och 206.



Rum 210. Fotografi mot innervägg i söder. Balken i underkant, inringad, av den långstol som bär taket är rötskadad.

Rum 210

Över innerväggen mot rum 216 finns en gammal långstol som bär innertaket. Balken i långstolens underkant är rötskadad. Vid samma punkt är den underliggande tegelväggen skadad. Här bör öppningen vid den rötskadade delen muras igen.

Vid västra sidan om ytterväggens fönsteröppning är tegelmurens insida vittrad och sprucken, samtidigt som väggen belastas av en inmurad grov träbalk. Här föreslås förstärkning med hjälp av en pelare under balken intill väggens insida. Underliggande vägg är tjockare och kan fungera som upplag.



Rum 210. Ytterväggen intill fönstret är vittrad och har en lång vertikal spricka. Samtidigt belastas den av balken som syns i bildens överkant.



Rum 201. Fotografi mot innervägg i söder. Långstolen som syns under taket är dålig och behöver förstärkas.

Lägre prioriterade säkringsåtgärder i specifika delar av byggnaden

Rum 201

Den befintliga långstolen är rötskadad över detta rum. Stolpkonstruktionen som bär taket behöver förstärkas.

Tegelvalvet över öppningen mellan rum 201 och 202 är skadat och väggpartiet har stora sprickor. Den befintliga förstärkningen har ett provisoriskt och osäkert utförande. Antingen demonteras det skadade partiet, eller säkras de befintliga stöttorna mot att rörelser i sidled.

Rum 203 och 204

För det stora hörnrummet, rum 204, diskuteras olika lösningar för förstärkning av det överliggande trasiga bjälklaget. Om man vill bevara rummets öppenhet byggs en fribärande så kallad långstol i rummets längdriktning, från ytterväggen i väster till en befintlig tvärgående balk över rum 203.

En enklare och billigare lösning, som samtidigt ger en större påverkan på upplevelsen av hörnrummet, skulle vara att komplettera den befintliga konstruktionen med en pelare mitt i rummet.

Om det ovan redovisade förslaget att bygga en långstol över rum 204 genomförs måste man samtidigt säkerställa att de balkar över rum 203 som långstolens östra ände i så fall skall vila på förstärks med en pelare ner till golvnivå. Tyngden från långstolen kan inte belasta tegelväggen mellan rum 204 och 203.

Behovet av de just beskrivna förstärkningarna kan omprövas efter borttagning av den stora mängd lösa massor som belastar bjälklaget.



Fotografi från rum 201 mot rum 202. Den befintliga provisoriska stöttningen av det skadade valvet över öppningen är bristfällig.



Rum 204. Fotografi mot väster. Det överliggande bjälklaget är provisoriskt stöttat. På bilden syns Johan Berglund, Rikard Möller och Liselotte Källström.



Rum 204. Mattias Hallgren visar var en pelare skulle kunna placeras. Fotografi mot söder. Genom den öppna dörren syns rum 205. Till vänster i bild står Laine Montelin.



Rum 203. Mattias Hallgren pekar på den punkt där pelaren bör ansluta mot en överliggande långstol från rum 204.



Rum 203. Mattias Hallgren visar var pelaren bör placeras.



Rum 211. Fotografi mot öster. Genom dörröppningen rakt fram i bild syns rum 212.



Rum 211. Mattias Hallberg visar var i rummet en pelare bör placeras.



Mattias Hallberg pekar på den punkt under den befintliga långstolen där pelaren bör ansluta.

Rum 211

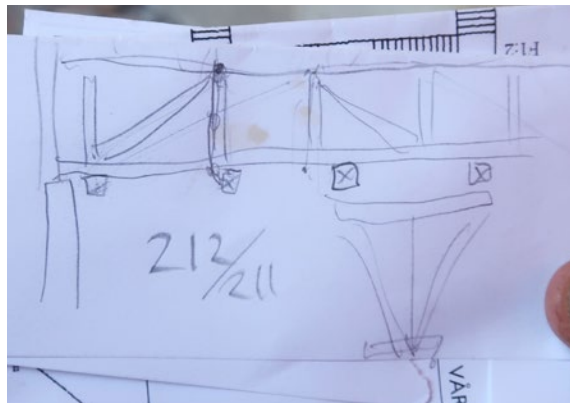
De båda befintliga provisoriska trästämpan bör ersättas eller kompletteras av en ny pelare med mer strategisk placering, rakt under långstolen.

Rum 212

Över rum 212 bör den befintliga långstolen fördes med snedsträvor. Att döma av de noteringar och skisser som Mattias Hallberg gjort på en planritning, se bilaga, är det även lämpligt att föra ner ett stöd till väggen mellan rum 212 och 211.

Rum 219

På samma sätt som föreslagits för rum 212 bör den befintliga långstol som finns över rum 219 fördes med snedsträvor.



Skiss för rum 212 och 211 upprättad av Mattias Hallberg. Förslaget visar hur långstolen över de båda rummen bör fördes med snedsträvor. Till höger syns övre delen av den nya pelare som föreslås i 211.



Rum 212. Fotografi mot söder. Dörren leder till rum 213.

Konstruktionen över rum 219.
Långstolen bör försees med
snedsträvor.



Rikard Möller i rum 219. Foto-
grafi mot norr. Genom dörr-
öppningen syns rum 213.



Rum 208. Fotografi mot öster.



Rum 310. Fotografi mot söder. Väggen till höger i bild ligger över rum 208.

Rum 208

Bjälklaget över rummet belastas dels av en mängd rasmassor, dels av en vägg mellan vindsvåningens rum 309 och 310. Under seminariet gavs förslag på att tillföra en pelare under mellanväggen. På Mattias Hallbergs skiss för övervåningen, se bilaga, föreslås istället två stöd Stolpar, placerade under befintliga tvärgående balkar. Vilket alternativ som är mest lämpligt utreds vidare om det i framtiden blir aktuellt att säkra rummet för besökare.

Byggnadshistoria

Medeltida ursprung

Vinäs slott har en lång och komplicerad byggnadshistoria. De äldsta delarna av källaren och bottenvåningen är från 1300- eller 1400-talet. Dateringen varierar i olika källor. Enligt vård- och underhållsplanen, upprättad 2009, är den tidigaste arkivuppgiften från 1347, då Magnus Carlsson Stjärna köpte Vinäs. Något senare sålde Stjärnas arvingar godset vidare till Bo Jonsson Grip. I verket Svenska gods och gårdar (Planting Gyllenbåga, 1923) berättas att Bo Jonsson Grip uppförde Vinäs slott åren 1380–1386.

Författaren till boken Slott och herresäten i Småland, Petter Åkerman, hävdar istället att det nuvarande slottet påbörjades omkring år 1400 av Knut Bosson Grip, son till Bo Jonsson Grip. Åkerman förutsätter att Bo Jonsson Grip varit bosatt i en äldre byggnad placerad på halvön Ekholmen just väster om dagens slott. Antagandet gjordes med stöd av den rektangulära, vall- och dikesomgärdade platån, 29 m lång, 22 m bred och 0,5–0,9 m hög, som finns platsen. Platån tolkades som rester av en föregångare till dagens slott. Samma teori upprepas i flera andra historiebrevningar, bland annat i vård- och underhållsplanen.

En arkeologisk undersökning 2016 visade dock att teorin inte kan stämma. I schakten på Ekholmen hittades ingenting av intresse, varken några lösfynd eller rester av byggnadskonstruktioner. I rapporten från undersökningen fastslår arkeolog Cecilia Ring entydigt att det inte finns någon medeltida borggruin på Ekholmen. Hon menar att formerna i marken antingen kan vara rester efter ett avbrutet byggprojekt, t ex ett lusthus, från bör-

jan av 1900-talet eller en medvetet skapad ”parkruin” från 1700- eller 1800-talet. Resultatet från 2016 års undersökning ökar sannolikheten att det nuvarande slottet har sitt ursprung i Bo Jonsson Grips byggnad från 1380-talet.

Dateringarna till såväl 1380-talet som åren runt sekelskiftet 1400 motsägs dock av tidigare okända uppgifter i Christian Lovéns doktorsavhandling Borgar och befästningar i det medeltida Sverige, tryckt 1996. Enligt Lovén är det mer troligt att Vinäs nuvarande huvudbyggnad tillkom vid mitten av 1500-talet, se vidare under rubriken ”Jämförelser med andra befästa sätesgårdar”. Nedanstående sammanfattning av Vinäs byggnadshistoria har dock inte reviderats med hänsyn till Lovéns uppgifter, trots att de med hänsyn till hans djupa kunskap i ämnet bör tillmätas stor tyngd. Frågan behöver utredas vidare.

Mellanväggar och valv från 1500-talet

Av den ursprungliga byggnadskroppen återstår i stort sett bara källarens och bottenvåningens ytterväggar av murad gråsten. Huvuddelen av dessa båda våningars mellanväggar och valv i tegel antas ha tillkommit vid en ombyggnad på 1500-talet. De murade konstruktionerna i byggnadens inre ligger inte i förband med källarens och bottenvåningens ytterväggar. Rester efter ursprungliga anslutande tvärvägg och läget av vissa muröppningar har tolkats som att byggnaden från början varit försedd med runda hörntorn i sydost och nordväst. Byggnaden antas under 1500-talet ha haft ytterligare ett våningsplan, vilket rivits av i samband med senare ombyggnader.

Ändringar under 1600-talet?

Genom ett giftermål i början av 1600-talet övergick ägandet av Vinäs från släkten Grip till Lewenhaupt. I vård- och underhållsplanen menar författaren att släkten Lewenhaupt, med hänsyn till dess framträdande roll i Sverige, sannolikt låtit genomföra flera ombyggnader under 1600-talet, men att dessa eventuella förändringar inte finns dokumenterade. Vid de dendrokronologiska undersökningar som utfördes 1996 och 2008 daterades heller inget av de sammanlagt över 40 proverna till 1600-talet. Kanske har träkonstruktioner och träinredning från de eventuella ombyggnaderna på 1600-talet helt förnyats under 1700- och 1800-talen, eller så har ombyggnaderna

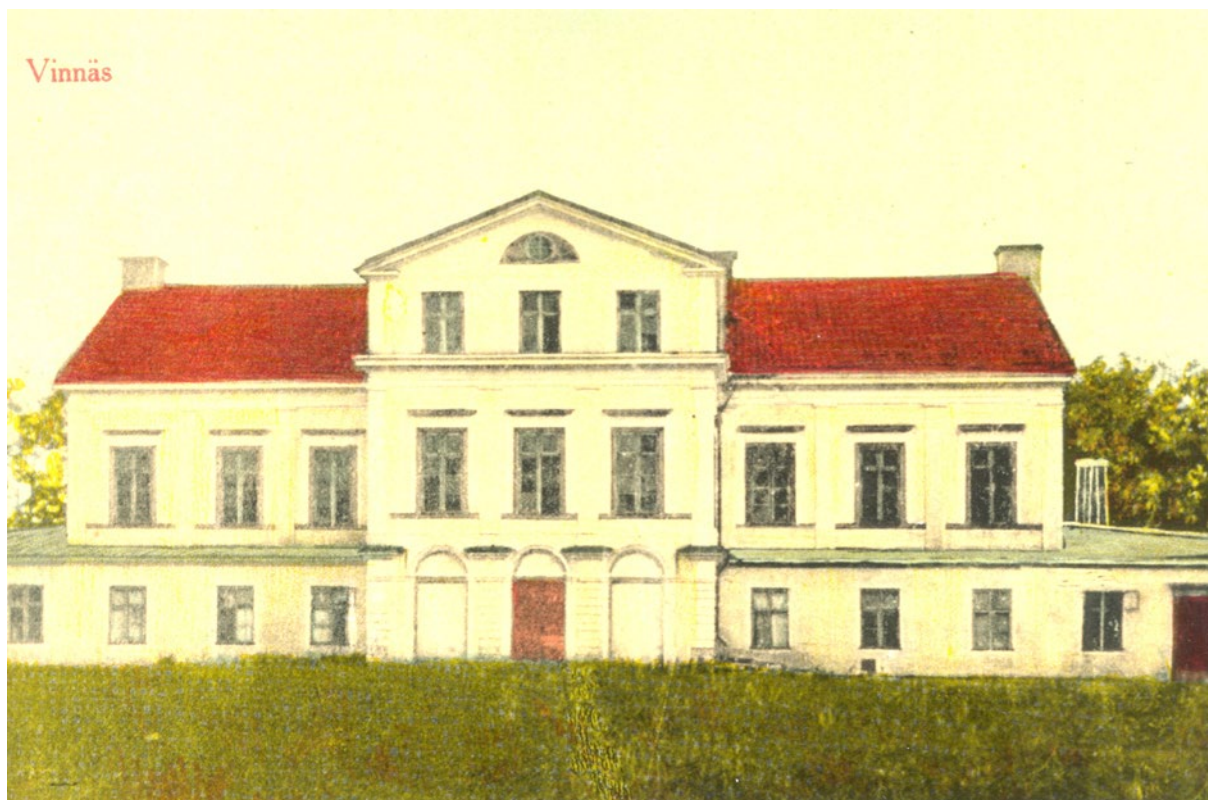
främst utförts i tegel. Några av de undre våningarnas murade mellanväggar och valv skulle kunna vara från 1600-talet istället för 1500-talet. Ett sådant antagande skulle rimma väl med Cristian Lovén datering av byggnadens äldsta skede till mitten av 1500-talet.

Ombyggnad 1775

De ovan nämnda dendrokronologiska undersökningarna kunde bekräfta och precisera tidpunkterna för två större ombyggnader – ca. 1775 och 1840. Vid tidpunkten för 1770-talets ombyggnad ägdes Vinäs av Charles Emile Lewenhaupt d.y. (1721–1796). Byggnaden fick då en kraftigt ombyggd övervåning och ny vindsvåning. Den för-



Vinäs från öster 1806. Slottet ligger till vänster och stallet till höger. Den spira som syns mellan byggnaderna är okänd. Utbyggnaden som kan anas intill slottets östra gavel antas ha sitt ursprung i ett hörntorn som bevarats från slottets äldsta byggnadsetapp på 1300- eller 1400-talet. Slottets mansardtak ersattes omkring 1840 av ett flackare sadeltak. Nordiska museet.



Odaterat kolorerat vykort som visar Vinäs norra fasad efter 1840-talets ombyggnad. Kalmar läns museum.

sågs med valmat mansardtak och frontespiser. Den nya övervåningen hade en för tiden modern och relativt fri planlösning. Många rum försågs med rundade hörn. Husets exteriör efter ombyggnaden framgår av teckningen från 1806.

Ombyggnad 1840

Den stora ombyggnaden omkring 1840 kan knytas till Karoline Lewenhaupt, som 1830 vid 15 års ålder gifte sig med den 21 år äldre ryttmästare Kasimir Sparre. Vid ombyggnaden omformades fasaderna i empirestil. Ytterväggarna förhöjdes ungefär en meter och mansardtaget ersattes av ett flackare sadeltak. Källarens och bottenvåningens fasader kläddes med tegel och försågs med symmetriskt placerade fönster. Även övervåningens fönsterindelning justerades för att skapa en enhetlig empirefasad. Framför huvudentrén i norr byggdes ett framskjutande mittparti för ett nytt trapphus och mot söder tillkom en bred frontespis. Vid vardera gaveln uppfördes låga tillbygg-

nader, s.k. pocher. Hur slottets fasader såg ut efter 1800-talets ombyggnad framgår av fotografier tagna före 1917, då ännu en omgestaltning inleddes. Även invändigt gjordes en hel del förändringar omkring 1840. Till exempel skapades en stor matsal med intilliggande serveringsrum i övervåningens nordvästra hörn. I östra delen av samma våningsplan byggdes de befintliga sängnischerna om så att smitvägar skapades i husets mitt. I samband med förhöjningen av ytterväggarna lades ett nytt vindsbjälklag direkt ovanpå det gamla.

Övergivet som bostad 1844

Endast en kort tid efter den stora ombyggnaden övergavs huset som bostad. Det skedde redan 1844, då makarna Karoline Lewenhaupt och Kasimir Sparre av okänd anledning sålde godset till Johan Nordenfalk på Blekhem. Endast två år senare, 1846, dog Johan Nordenfalk. Vinäs slott övergick då till Baltzar de Maré på Ankarströms bruk.

Underhållsarbeten på 1880-talet

Odaterade ritningar som bedöms vara från omkring 1860–90 visar att mycket omfattande arbeten planerades men inte genomfördes. Vissa mindre byggnadsarbeten utfördes dock under 1880-talet. Bland annat visar dendrokronologiska prover att man förstärkt takstolarna omkring 1883. Åtgärderna har satts i samband med att Vinäs slott efter Baltzar de Marés död 1882 ärvdes av sonen Alfred.

Påbörjad omgestaltning 1917

Omkring 1910 gifte sig Alfred de Marés dotter Ottonie de Maré med Carl Gripenstedt. Ottonie hade 1889 ärvt egendomen efter sin far Alfred. Åren efter giftermålet planerade Ottonie och Carl en genomgripande upprustning och omgestaltning av det då förfallna slottet. Den kände arkitekten Isak Gustaf Claesson anlätades. Enligt önskemål från beställarna upprättade Claesson ritningar för en ombyggnad i vasarenässans.

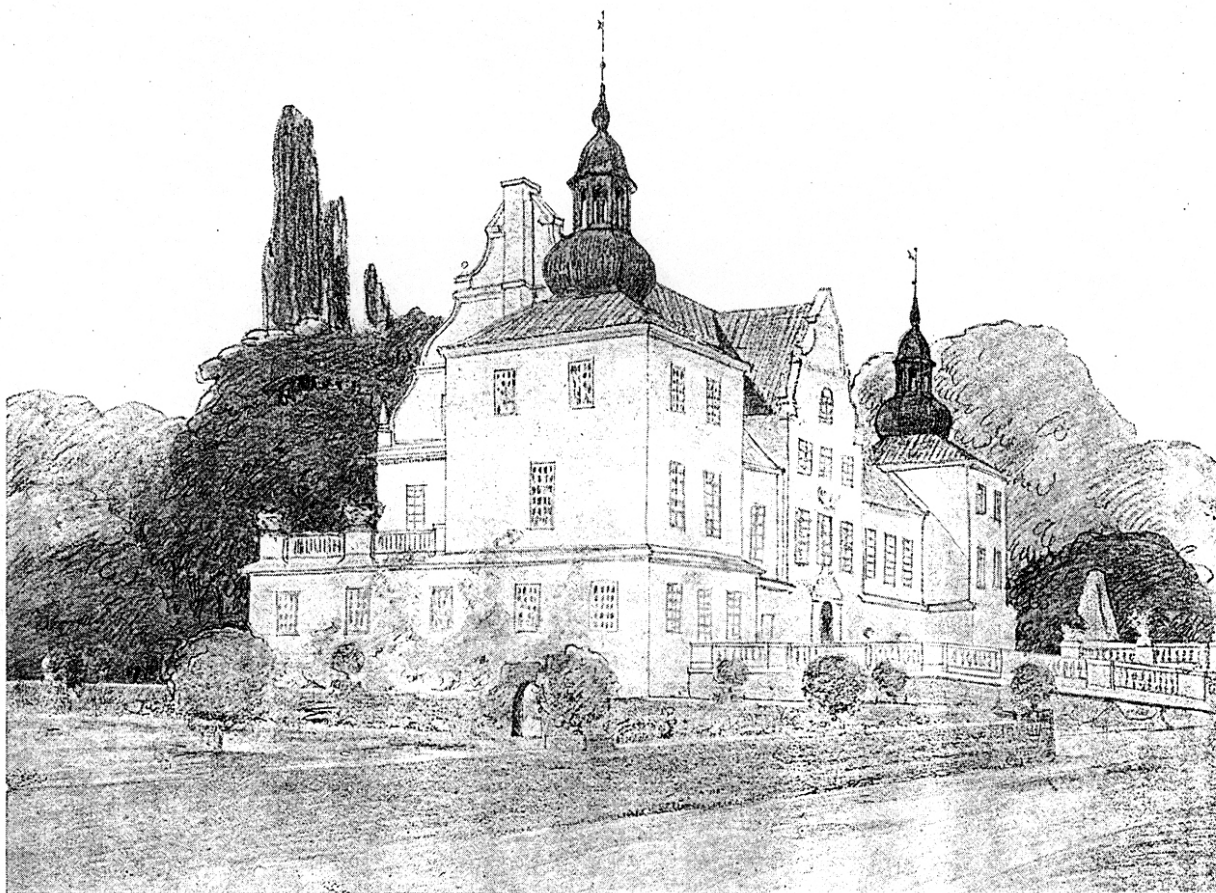
Huvudritningarna är daterade 1917. Ombyggnadsarbetena blev endast påbörjade. När arbetena pågått en kortare tid sålde makarna Gripenstedt Vinäs till godsägare Karl Anton Gustafsson. Innan dess hann man riva trapphuset vid norrsidan och det mesta av den västra pochen. Det yttre tegelskalet intill bottenvåningens yttermurar revs. En ny portal monterades omkring huvudentrén i norr och i nordväst påbörjades grundläggningen för ett torn. I mitten av den södra fasaden öppnades en entré från bottenvåningen, med en ny utvändig dubbeltrappa ner till marknivå.

Takomläggning 1935, sedan fortsatt förfall

Efter 1917 skedde ytterligare flera ägarbyten fram till mitten av 1900-talet. Karl Anton Gustafsson sålde Vinäs 1933 till grosshandlare Axel Milton, som i sin tur redan 1935 sålde det vidare till Seth Carlsson. År 1947 övergick godset till Seths son Tore Malminger och dennes fru Inger. Efter Tore



Fotografi från sydväst 1916. Kalmar läns museum.



Isak Gustaf Claessons förslag till ombyggnad av Vinäs slott. Perspektivet finns publicerad tillsammans med Anders Rolands text om Vinäs i boken Svenska Slott och herresäten. Artikeln avslutas med en notering om att godset efter 1918 övergått till en annan ägare.

och Inger Malminger ärvdes Vinäs av sönerna Mats och Stefan. Under senare tid har familjen Malminger främst företrätts av Mats och Inga-Lills son Martin.

Tack vare bidrag från Riksantikvarieämbetet lades taken om vid mitten av 1930-talet. Arkivuppgifter hos ATA tyder också på att man samtidigt bland annat åtgärdade fönster och portar.

Tore och Inger Malminger lät genomföra vissa nödvändiga åtgärder omkring 1950. I korrespon-

dens till och från Riksantikvarieämbetet under 1960-talet beskrivs dock byggnaden åter som kraftigt förfallen. Särskilt bekymrade är man över de läckande taken. Brevväxlingen avslutas 1968 med att Riksantikvarieämbetet konstaterar att slottet har stora kulturhistoriska värden, men att man inte har någon möjlighet att bekosta en restaurering. *”Ämbetet har under en följd av år övervägt olika utvägar att hejda slottets förfall och att i detta syfte vidtagna erforderliga restaureringsarbeten, men har tyvärr icke funnit någon såväl praktisk som ekonomisk lösning.”*



Fotografi taget i samband med 1995 års omfattande restaurering. Foto Örjan Molander.

Restaurering istället rivning 1995

Från 1900-talets mitt lämnades alltså Vinäs slott i stort sett helt utan underhåll. Förfallet gick så långt att Riksantikvarieämbetet 1993 föreslog att länsstyrelsen skulle utreda möjligheten att helt riva av de övre våningarna, för att därefter utföra en byggnadsarkeologisk undersökning av bottenvåningen och källaren. Men istället för att skapa en taklös ruin i två våningar lyckades länsstyrelsen tillsammans med arbetsförmedlingen avsätta

tillräckligt med pengar för en restaurering. Arbena utfördes 1995–1996. Byggnaden försågs med ett nytt tak och ytterväggarna lagades så att man uppnådde ett tätt skal. Invändigt lyfte man bort rasmassor, men lämnade i övrigt väggar och bjälklag utan åtgärd.

Efter 1995 har åtgärderna begränsats till yttre underhåll. Från 2014 har interiören hållits stängd.

Jämförelser med andra befästa sätesgårdar

Eftersom Vinäs slott innehåller byggnadsdelar från så många olika tidsperioder, från senmedeltiden till 1900-talet, har det varit svårt att avgöra vilken eller vilka typer av byggnadsverk som är rimliga att jämföra med vid en kulturhistorisk värdering.

I de utlåtanden angående Vinäs som Riksantikvarieämbetet gjort vid olika tillfällen under 1900-talet är det främst byggnadens äldsta delar, källaren och bottenvåningen, som framhålls som värdefulla och särskilt viktiga att bevara. Som beskrivits i ovanstående historik har yttermurarna till dessa våningar traditionellt daterats till tiden omkring år 1400, medan mellanväggar och valv antas ha tillkommit i samband med en ombyggnad på 1500-talet.

Om man begränsar jämförelserna till Kalmar län och medeltida profana byggnadsverk som fortfarande har tak är Vinäs den äldsta kända byggnaden efter Kalmar slott. Vasahuset i Borgholm har sitt ursprung i 1500-talet, men fick nuvarande utförande efter en brand 1677. Om även ruiner räknas finns ett flertal profana byggnadsverk och anläggningar med högre ålder än Vinäs, t ex Borgholms slottsruin, Stegeholms slottsruin och Ölands fornborgar. De skiljer sig dock så mycket från Vinäs slott att det inte är meningsfullt att göra några jämförelser vid sidan om åldern.

Mer relevant är det att studera hur Vinäs förhåller sig till andra motsvarande gårdar från medeltiden. En mycket värdefull sammanställning finns i Christian Lovéns doktorsavhandling *Borgar och befästningar i det medeltida Sverige*. Vinäs be-

handlas här under kapitlet ”Frälsets befästa sätesgårdar”. Sammanlagt beskrivs 76 befästa sätesgårdar. Lovén har delat in dem i grupper beroende på när de anlagts: före 1300, 1301–55, 1356–88, 1389–1434, 1435–1523, samt odaterade befästa sätesgårdar. Vinäs har av Lovén placerats bland de odaterade. Han nämner flera olika personer som sägs ha bott eller skrivit sig på Vinäs under 1300-talet, bland andra Bo Jonsson Grip, men menar att gården sannolikt blev mer stadigt bebodd i samband med att Bo Nilsson Grip tog över som ägare vid mitten av 1400-talet. Enligt Lovén är det nuvarande huset svårdaterat. *”Om det hade hörntorn liknande det flera privatborgar från mitten av 1500-talet, och även storleken pekar mot en så sen datering.”* Samtidigt bör det enligt Lovén ha gått minst några decennier från uppförandet till den omfattande ombyggnad som också daterats till 1500-talet.

Det stora flertalet av alla befästa sätesgårdar som Lovén tar upp i sammanställningen är idag ruiner. Ett exempel som är intressant trots att de kvarvarande murarna endast är meterhöga är Bjärkaholm i Vists socken, Östergötland. Bjärkaholm var enligt Lovén en av tre befästa sätesgårdar som innehades av den mäktige Bo Jonsson Grip. Gården benämns som Bos huvudgård på 1370-talet. Huvudbyggnadens yttermått var omkring 10 x 19 m, att jämföra med Vinäs slott som är 16 x 32 m. Enligt Lovén övertog Gripsholm i Södermanland, Kärnbo sn, under 1380-talet positionen som Bo Jonsson Grips huvudgård. Vilka mått den dåvarande huvudbyggnaden på Gripsholm hade går inte att veta eftersom den fick ge plats åt nuvarande Gripsholms slott som började byggas 1537.



Hammersta, Ödsmo sn, Södermanland. Anlagd mellan 1400-talets början och 1470-talet. Ytermått 19 x 30 m. Foto från hemsida www.hopcroft.name/sab/2009/04/hammersta_slottsruin.html.

Snarlika låga ruiner efter befästa sätesgårdar finns även ibland annat Hammersta, Ödsmo sn, Södermanland och Toftaholm, Dörsarps socken, Småland. Den förstnämnda antas vara anlagd någon gång mellan 1400-talets början och 1470-talet, den andra under 1470-talet. Ytermåtten är 19 x 30 m respektive 11 x 23 m.

Ett mer närliggande och bättre bevarat exempel på ruin efter en befäst sätesgård finns i Bergkvara, Bergunda socken, Småland. Stenhuset antas ha byggts på 1470-talet. Lovén berättar att det enligt en beskrivning från 1763 skall ha varit sju

våningar högt. Dagens ruin har cirka 20 meter höga murar. Ytermåtten är omkring 15 x 22 m. Enligt Lovén har murverket konserverats, men inga noggranna undersökningar gjorts.

Om vi istället söker exempel på befästa sätesgårdar som fortfarande har tak finns bland annat Torpa i Långhems sn, Västergötland. Skriftliga källor tyder på att stenhuset uppförts omkring 1500. Det byggdes ut senare under 1500- och 1600-talen, men är enligt Lovén trots detta en av de bäst bevarade enkelhusborgarna. Ytermått omkring 12 x 18 m. Byggnaden visas som museum.



Toftaholm, Dörsarps socken, Småland. Anlagd på 1470-talet. Yttermått 11 x 23 m. Foto: Jan Westergren.



Bergkvara ruin, Bergunda socken, Småland. Stenhuset antas vara byggt på 1470-talet. Foto: Richard Edlund.



Torpa stenshus, Långhems socken, vid sjön Åsunden i Västergötland. Uppfört omkring år 1500. Foto: Jan Westergren.



Utö hus på ön Arnö i Mälaren. Byggnaden är uppförd omkring 1490. Foto: Holger Ellgaard, Wikipedia.

En annan byggnad som av Lovén framhålls som en särskilt välbevarad enkelhusbyggnad är Utö på Arnö i Mälaren, Kungs-Husby socken, Uppland. Byggnaden som har tre våningar och en vind under tak antas vara från omkring 1490. Hela byggnaden är enligt Lovén uppförd i ett sammanhang. Yttermått ca 11 x 31 m. Utö hus är skyddat som statligt byggnadsminne.

Ett exempel som i Lovéns sammanställning dateras till tiden före 1300 är Göksholm, Stora Mellösa socken, Närke. Göksholms slott ligger öster om Örebro på en udde i Hjälmaran. De äldsta delarna av huset antas vara från senare delen av 1200-talet, medan de följande byggnadsskedena är senmedeltida. Det som framför allt skiljer ut byggnaden från andra exempel är att den fortfarande är bebodd.

I Lovéns avhandling finns även exempel på befästa sätesgårdar där det medeltida ursprunget inte framträder lika tydligt utan, på samma sätt som i Vinäs, ingår i byggnader där senare om- och påbyggnaders arkitektur dominerar intrycket. Ett sådant exempel är Nynäs, i Bälunge socken, Södermanland, vid Rundbosjön mellan Trosa och Nyköping. I källaren under den nuvarande slottsbyggnaden finns murar som härrör från ett gråstenhus med yttermått 18 x 16 m. Enligt Lovén bör källaren ha tillkommit senast i mitten av 1400-talet. Godset ägdes under 1380-talet av Bo Jonsson Grip. Fasaderna på dagens slott fick nuvarande uttryck efter en modernisering på 1860-talet.



Göksholms slott på en udde vid sjön Hjälmarén öster om Örebro. Slottet är den enda byggnad i Sverige som varit kontinuerligt bebodd sedan medeltiden.



Nynäs slott. Byggnaden fick nuvarande volym efter en modernisering på 1780-talet. I källaren finns murrester från 1400-talet. Foto: Holger Ellgaard, Wikipedia.

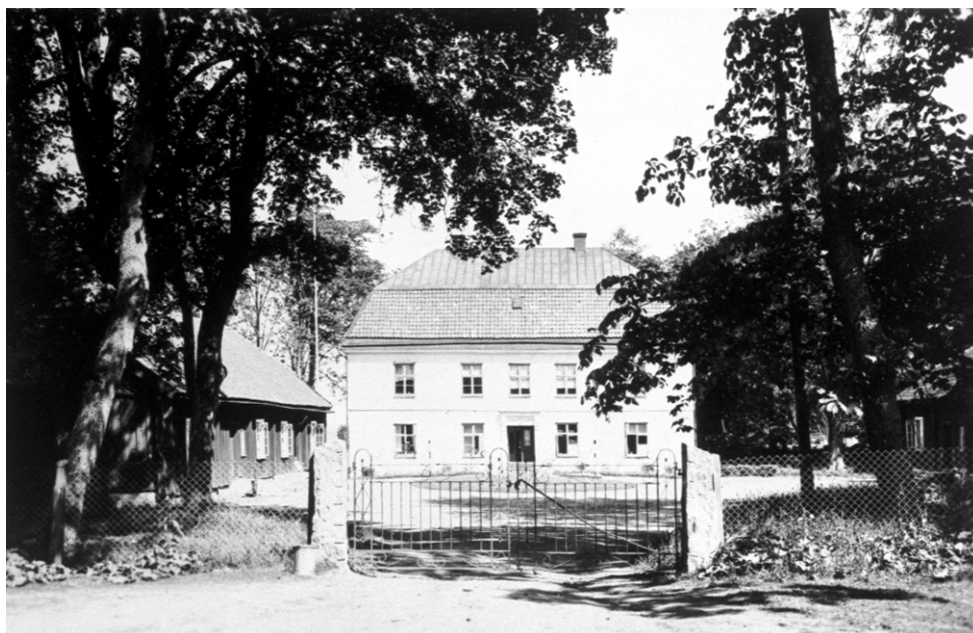
Dala, numera Stora Dala, ligger i Dala socken, Västergötland. De äldsta delarna av Dala har liksom Vinäs en osäker datering, men bör enligt Lovén vara från medeltiden. Skriftliga källor tyder på att anläggningen kan ha varit en sätesgård redan på 1380-talet. Nuvarande Stora Dalas huvudbyggnad har en gråstenskällare som ingått i ett stenhus vilket till största delen revs på 1740-talet. Av en dokumentation som gjordes just före rivningen av det medeltida huset framgår att det var tre våningar högt. Ytermåtten var ca 11 x 20 m.

Vid de diskussioner som fördes vid seminariet på Vinäs i april 2019 framhöll Örjan Molander Vinäs koppling till Casimirsborg i Gamleby socken. Denna gård, som ursprungligen kallades Mem, har under en väldigt lång period haft samma ägare som Vinäs. Casimirsborg beskrivs utförligt i Leif Rosenblads bok Herresäten i Tjust & Misterhult, del II. Där berättas att Mem 1377 köptes av Bo Jonsson Grip. Under 1600-talet och ända fram till mitten av 1800-talet hette ägarna Lewenhaupt. Namnet Casimirsborg började användas efter att Sedonia Grip, friherrinna på Vinäs, 1616

gifte sig med Johan Casimir Lewenhaupt. Casimirsborgs nuvarande huvudbyggnad är uppförd 1829 i så kallad "Tjustempire". Den ersatte då en äldre byggnad från början av 1600-talet som brunnit ner 1809. Enligt Rosenblad innehåller dagens byggnad rester från 1600-talet, men också två välvda källarrum som antas vara bevarade sedan medeltiden.

Mem/Casimirsborg behandlas endast mycket kortfattat i Lovéns avhandling, i bokens Appendix. Dateringen av de äldsta lämningarna till medeltid bedöms som allt för osäker. (Lovén hänvisar till Manne Hofrén som i Herrgårdar och boställen skriver att källarväggarna också kan vara från 1600-talet.) Gården uppfyller heller inte Lovéns kriterier för att kunna betraktas som befast.

En annan herrgård inom Kalmar län som enligt Örjan Molander har stora likheter med Vinäs är Åkerholm i Lofta socken. Han har vid studier av en teckning från 1806, se sidan 42 kunnat konstatera att fasaderna och taket på Vinäs slott efter



Stora Dalas säteris nuvarande huvudbyggnad uppfördes på 1740-talet. Byggnaden har en medeltida källarvåning. Foto: Falbygdens museum.



Casimirsborg, Gamleby socken. Den nuvarande huvudbyggnaden från 1829 innehåller rester från två tidigare byggnadsetapper.

den genomgripande ombyggnaden på 1780-talet i stor sett hade samma utformning som den ännu bevarade huvudbyggnaden på Åkerholm. Enligt Leif Rosenblad, som beskriver gården i boken Herresäten i Tjust, färdigställdes den nuvarande byggnaden troligen 1776. Den är uppförd i två våningar under ett stort brutet och valmat tak. Mittpartiet markeras av en bred risalit som uppåt avslutas med en frontespis. Invändigt skall andra våningen på Åkerholm ha mycket gemensamt med Vinäs nya övervåning från 1780-talet. Gården Åkerholms historia går tillbaka till 1300-talet, då under namnet Bokalla. I källaren finns byggnadsdelar som antas vara rester efter en föregångare till 1700-talsslottet. Delarna har dock

inte kunnat dateras. Bokalla/Åkerholm nämns inte alls i Christian Lovéns avhandling om medeltida borgar och befästningar. Enligt Rosenblad instiftades gården som säteri 1620.

På samma sätt som nämnts för Casimirsborg och Åkerholm finns det många andra slott och herrgårdar i Kalmar län där ålderdomligt utformade murar och valv i källarvåningen antas vara rester efter äldre byggnadsetapper. T ex antas källaren under Björnö slott ha medeltida ursprung. För att genomgången inte skall bli ohanterlig begränsas exemplen från länet till de båda förstnämnda gårdarna, eftersom de bedömts ha särskilt tydlig koppling till Vinäs.



Casimirsborgs interiör beskrivs i Leif Rosenblads bok Herresäten i Tjust & Misterhult, del II.



Åkerholms herrgård i Lofta socken. Byggnaden från 1770-talet ser i huvudsak ut som Vinäs slott gjorde efter ombyggnaden omkring 1780. Jämför med teckningen från 1806 på sidan 42.



Interiörbilder från Åkerholm.
Foto: Richard Edlund.

Kulturhistorisk värdering

Under rubriken ”Kulturhistorisk värdebeskrivning” i vård- och underhållsplanen för Vinäs framhålls inledningsvis hur gården som helhet berättar om jordbrukets organisation och stormännens levnadssätt från senmedeltid fram till vår tid. Författaren skriver också att placeringen på en holme visar att både försvarstekniska och estetiska faktorer påverkat valet av byggnadsplats. Ursprungligen gjordes sannolikt valet av plats dock främst av praktiska skäl. Christian Lovén menar att placeringen på en holme, vilket var det vanligaste läget från och med slutet av 1300-talet, var det mest ekonomiska sättet att ge gården ett yttre skydd. Idag bidrar det natursköna läget vid Storsjön starkt till Vinäs estetiska värde.

Som nämnts tidigare tillhörde Vinäs under 1380-talet den mäktige Bo Jonsson Grip. Vid en diskussion som Lovén för om frälsets inkomster under medeltiden omnämns Bo Jonsson Grip som särskilt förmögen. Författaren menar att Grip kan ha varit medeltidens rikaste privatperson. Godset var i släkten Grips ägo fram till 1616, då Sidonia Grip gifte sig med riksrådet Johan Casimir Lewenhaupt. Därefter tillhörde Vinäs familjen Lewenhaupt ända fram tills makarna Karoline Lewenhaupt och Casimir Sparre sålde godset till Johan Nordenfalk på Blekhem år 1844. I de historiebrevningar som finns för Vinäs berättas åtskilliga episoder som illustrerar familjen Lewenhaupts rikedomar och framträdande position i Sverige. En ofta återgiven historia är hur Charles Emile (II) Lewnhaupt (1721–1796) tack vare sin nära relation till hovet fick bära kungen Gustaf III:s son, blivande Gustaf IV Adolf, till dopet. Den imponerande ägarlängden ger Vinäs ett personhistoriskt värde. Genom godsets och familjen Lewenhaupts stora betydelse för utvecklingen i Västra Eds socken har Vinäs även ett samhällshistoriskt värde.

Studierna av Christian Lovéns doktorsavhandling *Borgar och befästningar i det medeltida Sverige* visar att mycket få anläggningar ur kategorin ”frälsets befästa sätesgårdar” fortfarande finns bevarade som byggnader, eller ingår som delar i byggnader. De allra flesta är antingen helt försvunna eller endast bevarade som låga murrester. Ruinerna är generellt svårtydda. I de fall ruinerna underhållits för att hindra fortsatt förfall har inslagen av nytt bruk och rekonstruerade murpartier också minskat autenticiteten.

Några få medeltida sätesgårdar är närmast oförändrade sedan uppförandet. I genomgången ovan nämns Torpa stenhus, Långhems socken i Västergötland och Utö hus, Kungs-Husby socken i Uppland. (Även Göksholms slott dateras till medeltiden, men eftersom byggnaden varit bebodd ända sedan uppförandet förutsätts interiören vara förändrad.) Inom landet finns det alltså exempel på byggnader med samma ursprung som Vinäs som är bevarade i ett långt mer ursprungligt skick. Vid sidan om de exempel som tagits upp här finns bland annat Glimmingehus i Skåne och Viks slott utanför Uppsala.

Om man istället jämför med befästa sätesgårdar där ursprungliga murar och valv ingår som delar i senare om- och påbyggda huskroppar framträder Vinäs som en av de mest intressanta. De båda exempel som nämnts, Nynäs slott och Stora Dalas säteri, är typiska för denna byggnadskategori. Rester efter ursprungliga byggnader återfinns i de allra flesta fall bara i källarvåningen, och ofta endast som en mindre del av källaren. På Vinäs utgörs både källaren och bottenvåningen av murade konstruktioner från senmedeltiden och 1500-talet. En så stor omfattning av bevarade äldre murverk är mycket ovanligt, även om det skulle visa

sig att Lovéns datering av det äldsta byggnadsskedet till 1500-talet stämmer. Vid arbetet med denna rapport har det inte gått att hitta något annat exempel på förändrade byggnader där ursprungliga murar finns bevarade i två våningar. Jämfört med övriga byggnader inom samma kategori är de gamla murarna och valven på Vinäs slott också särskilt framträdande. Efter att det tegelskal som omkring 1840 murades upp framför källarens och bottenvåningens murar togs bort på 1910-talet är de gamla gråstensmurarna fullt synliga.

En av Vinäs slotts mest karaktäristiska egenskaper, vid sidan om dess höga ålder, är att det genomgått så många stora ombyggnader. *”Vinäs-byggnadens öde tycks vara att oupphörligt blifva grundligt omstöpt”* (Anders Roland, Svenska Slott och herresäten, 1918.) Vid ombyggnaden omkring 1775, då den nuvarande övervåningen tillkom, utformades huset efter tidens rokokoidéal. Ungefär 65 år senare fick huset istället en empiredräkt. Både nationellt och regionalt finns många exempel på slott och herrgårdar som utgör mer framträdande representanter för de båda byggnadsstilarna. Som närliggande exempel från Kalmar län nämns Åkerholm och Casimirsborg. Det som skiljer ut Vinäs slott är att man här, i byggnadens nuvarande skick, kan studera spåren från samtliga byggnadsetapper samtidigt. Alla skeden från senmedeltid (eller 1500-tal) fram till och med den aldrig avslutade omgestaltningen under 1910-talet går att avläsa parallellt. Som beskrivits ovan framträder byggnadens tidigaste historia tydligt både i källaren och bottenvåningen. Övervåningens planlösning präglas främst av dess nybyggnadsskede på 1770-talet, men det finns även gott om byggnadsdelar och ytor bevarade från den stora omgestaltningen omkring 1840. Detaljer som kakelugnsnischer, dörrsnickerier, golv och golvfriser finns i stor omfattning.

Genom att förfallet hann gå så långt, med bortfall av ytskikt och stora hål i bjälklag och väggar, framträder även de bakomliggande konstruktionerna på ett sätt som förekommer på få andra ställen. Här är det möjligt att studera vilka ma-

terial och byggnadstekniker som använts under olika århundraden. Eftersom byggnaden lämnats att förfalla under så lång tid, utan att några delar bytts ut, reparerats eller ens målats, är allt som syns också autentiskt. Beträktaren kan vara säker på att delar som ser ut att vara från 1700-talet verkligen är från 1700-talet.

Då byggnaden kan läsas ”som en öppen bok” har den ett kombinerat pedagogiskt, arkitektoniskt och teknikhistoriskt värde. Den komplicerade historien gör att betraktaren kan behöva hjälp att tolka vissa kapitel, men det delvis raserade skicket har ändå potential att ge även oinsatta betraktare en stark upplevelse av slottets historia, av dess uppgång och fall. Det är spännande att föreställa sig hur livet sett ut i de en gång så påkostade rummen, samtidigt som man får anledning att reflektera över vilka förändringar som kan ha lett till att byggnadens övergavs. I Vinäs stoppades förfallet just innan slottet hann övergå i det skick som de allra flesta ruiner har, där endast murkonstruktioner återstår. Upplevelsemässigt har ändå Vinäs större likheter med en ruin än med en vanlig byggnad. Lars och Nanna Cnattingius har i boken *”Ruiner, historia, öden och vård”*, med några textrader fångat ruinens främsta värden. *”En ruin fascinerar genom sin förmåga att berätta om det förflutna. Den öppnar ett fönster mot gångna tider. Det är en lämning efter avslutade händelser, en hyllning till och ett minne av det förgångna. I en ruin arkiveras det kollektiva minnet av en förändrad kultur.”*

Om man väljer att endast betrakta de äldsta delarna, källaren och bottenvåningen, som ruin utgör övervåningen, vinden och taket ett väl fungerande väderskydd. Erfarenheter från traditionella ruiner, t ex Västra Eds kyrkoruin, har visat att det är både komplicerat och kostsamt att bevara taklösa murrester. Som diskuterats tidigare förlorar sådana ruiner också gradvis sin autenticitet ju fler gånger murarna åtgärdas.

Användning

Ägarna till Vinäs, familjen Malminger, har haft problem med störande turister och har därför under senare tid hållit området i anslutning till slottet stängt för allmänheten. De informations-skyltar som fanns tidigare har tagits ner. Utvecklingen är olycklig ur ett kulturhistoriskt perspektiv. Länsstyrelsen och länsmuseet önskar att den historiska miljön skall vara tillgänglig för så

många som möjligt. En möjlig lösning kan vara att med viss regelbundenhet arrangera guideade visningar. Frågan om vem som skall hålla i visningarna och hur ofta de kan genomföras måste utredas vidare. Iordningställande av ett museum i en avgränsad del av slottets bottenvåning, i enlighet med det förslag som diskuterades vid seminariet, skulle underlätta visningarna.



Fotografi från Kalmar läns museums personalresa 2012.

Digital tillgänglighet



Exempel från 3D-fotografering i rum 102.

De åtgärder som krävs för att det skall vara säkert för besökare att röra sig i en större del av slottet blir av ekonomiska skäl sannolikt inte möjliga att genomföra under de närmsta åren. Förhoppningsvis går planerna att realisera etappvis. För att det under tiden ändå skall vara möjligt att uppleva även de mest skadade rummen föreslår länsmuseumet att slottets interiör tillgängliggörs digitalt. I samband med seminariet 2019-04-16 och

2019-04-17 togs 3D-fotografier av samtliga rum. Länsmuseumet provade även att filma en promenad genom slottet i 3D. En mindre del av materialet har bearbetats så att det kan visas som exempel. Exemplet distribueras till seminariets deltagare tillsammans med denna rapport. Ett uppföljningsmöte bör hållas för att diskutera hur den guidade digitala visningen av Vinäs slott kan utvecklas och slutföras.

Litteraturförteckning

Cnattingius, Lars & Nanna, *Ruiner, Historia, öden och vård*, Carlssons bokförlag, Stockholm, 2007.

Hofrén, Manne, *Herrgårdar och boställen, En översikt över byggnadskultur och heminredning å Kalmar läns herrgårdar 1650–1850*, Nordiska Museets Handlingar: 6, Stockholm 1937.

Lovén, Christian, *Borgar och befästningar i det medeltida Sverige*, Doktorsavhandling för filosofie doktorsexamen i konstvetenskap framlagt vid Uppsala universitet 1996, Kungl. Vitterhets historie och antikvitets akademiens handlingar, antikvariska serien, fjortionde delen, Stockholm, 1996.

Rosenblad, Leif, *Herresäten i Tjust*, Position förlag, Västervik, 2007.

Rosenblad, Leif, *Herresäten i Tjust del II och Misterhult*, Position förlag, Västervik, 2009.

Slott och herresäten i Sverige, Småland jämte Öland och Gotland, huvudredaktör Kjellberg, Sven T, Allhems förlag, Malmö, 1971.

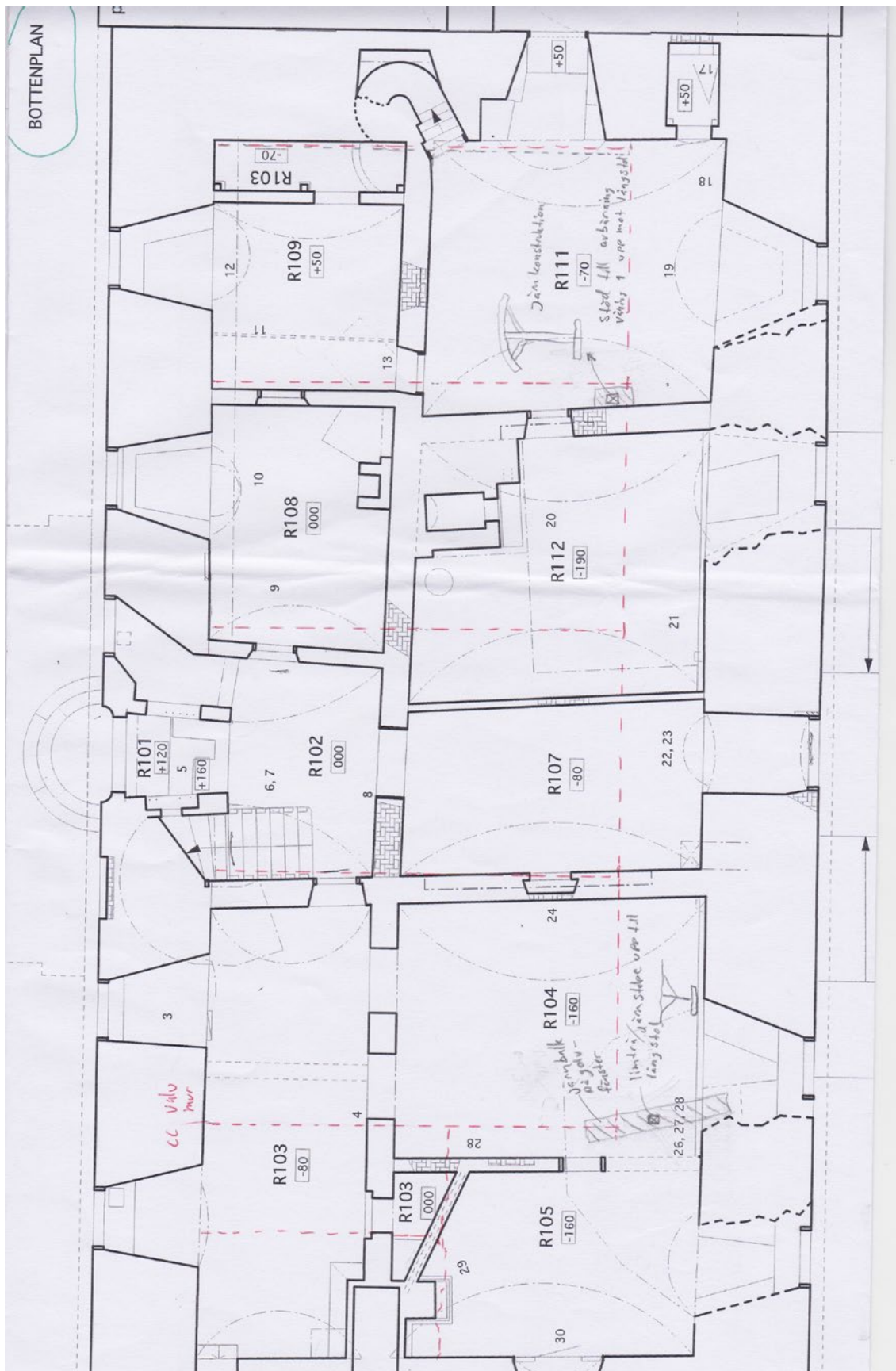
Vinäs slottsruin, Kalmar län, Vård- och underhållsplan, Fredrikssons arkitektkontor AB, Länsstyrelsen i Kalmar län, Norrköping 2009.

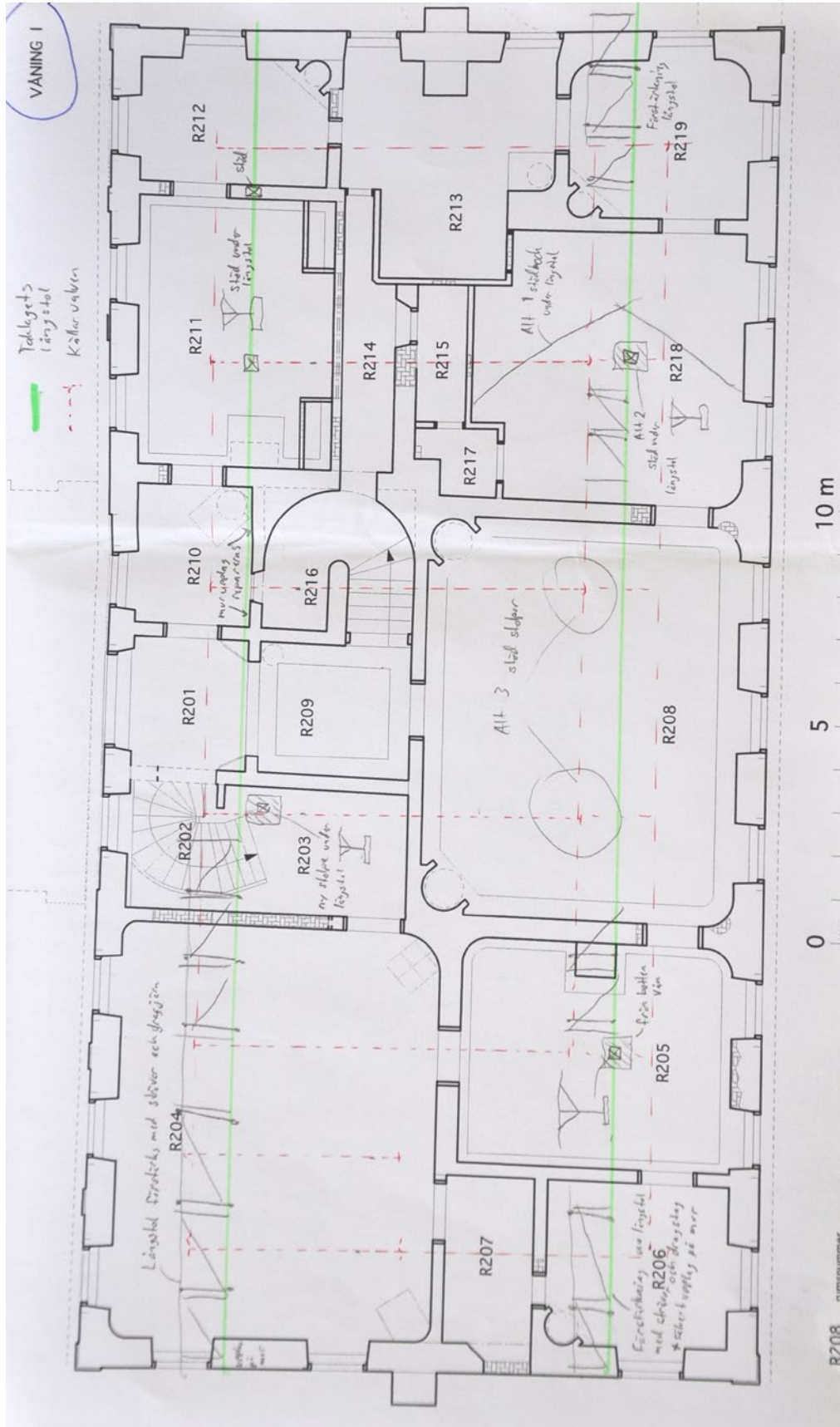
Åkerhielm, Erik, *Svenska gods och gårdar, Illustrerade herrgårdsskildringar, Del I*, andra upplagan, AB Hasse W Tullbergs förlag, Stockholm, 1930.

Åkerhielm, Erik, *Svenska gods och gårdar, Illustrerade herrgårdsskildringar, Del II*, andra upplagan, AB Hasse W Tullbergs förlag, Stockholm, 1930.

Åkerman, Petter, *Slott och herresäten i Småland*, Rabé Prisma, Svenska turistföreningen, Stockholm, 1997.

Bilaga. Skisser upprättade av Mattias Hallgren, Hallgren Hantverk, Forsvik, Traditionsbärarna







Adress Box 104,
S-392 21 Kalmar

Telefon 0480-45 13 00

E-post info@kalmarlansmuseum.se
Webb kalmarlansmuseum.se

