

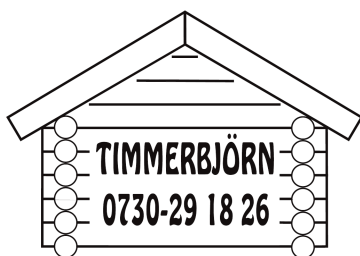
Murade trähus

-kanske vanligare än man tror



Text och foto av:
Björn Frodin, Timmerbjörn

Datum:
2016-12-05



TRADITIONSBÄRARNA

Yrkespecialister i samverkan
för bevarande av traditionella hantverk.

Bakgrund

Att fylla väggar med naturmaterial som lera, vidjor, sten, bränt tegel och kalkbruk är vanligt förekommande i korsvirkeshus i de sydligaste delarna av Sverige.

Längre norrut förekom en liknande teknik där fyllningen kallades kubb, knopp, eller klabbar, beroende på var i landet man bodde. Materialet man använde var bitar av ved, spillbitar från sågverk eller återanvända stockbitar från rivna hus. Förmodligen var byggsättet vanligast när sågverksindustrin började blomstra, kring sekelskiftet 1900.

Hur vanliga är dessa hus?

Frågan är inte lätt att besvara men bara i Björsäter i Mariestads kommun har jag stött på tre stycken kubbhus, detta utan leta. Två stycken är i uthus och det tredje är i ett bostadshus. När jag så stötte på ett fjärde kubbhus strax söder om Österäng i Götene kommun (ca 1 mil väster om Björsäter) kände jag att det här måste ha varit ett relativt vanligt byggsätt för ca 100 år sedan. Det är ett ekonomiskt och resurssnålt sätt att bygga på vilket kanske passade bra på landsbygden.

Kubbhus i Österäng i Götene kommun:

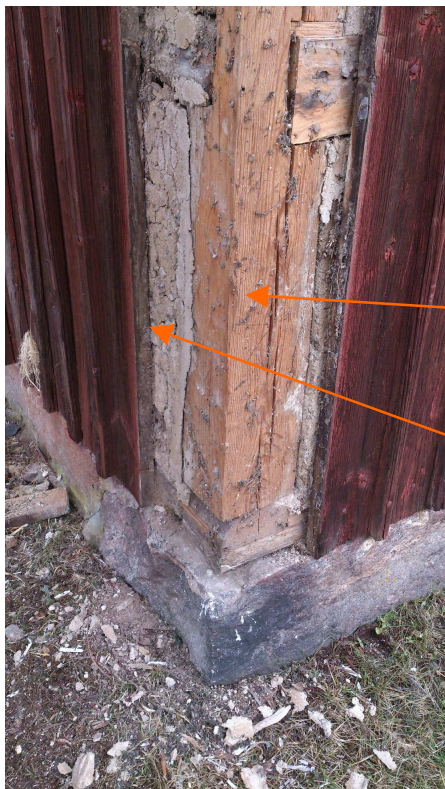
När huset skulle renoveras var några rötskador tvungna att lagas innan ny panel spikades upp. Vid lagningarna upptäcktes att det var ett kubbhus där både kubbar på tvären och återanvänt rivningsvirke murats in i väggen med lerbruk. Eftersom väggarna på insidan var tilläggsisolerade var detta inte lätt att upptäcka. Nedan visar jag med ett par bilder hur huset i Österäng är byggt.

HANTVERKARENS DOKUMENTATION

Konstruktion:

När knutbrädorna togs bort kunde man se hur huset var byggt. Stommen består av ett stolpverk. Utanpå har panelen spikats fast. Från insidan av huset har därefter ett tunt lager lerbruk putsats på panelens insida, förmodligen som vindstoppare. Sedan har kubbbitar och återanvänt virke murats in i alla facken i stolpverksstommen. På insidan av de gamla fönsterkarmarna fanns rester av lerbruk vilket tyder på att insidan slutligen putsades med lerbruk.

Någon gång långt senare har insidan tilläggsisolerats och fått skivmaterial på insidan istället för putsade väggar. Därmed var alla synliga spår av kubbtekniken dolda.



ÅTERANVÄNT
VIRKE

STOLPVERK

LERPUTS

KUBBAR

