

Mars 26 2013

Mattias Hallgren, Daniel Eriksson, Bengt Bygden

Taklagsundersökning av Norra Fågelås kyrka från en timmermans perspektiv



TRADITIONSBÄRARNNA

Långhuset. Kyrkans äldsta byggnadshistoria är oviss. Med hjälp av dendrokronologi och



timmermansteknisk undersökning var målet att förstå när och hur kyrkans tak hade tillkommit samt få en inblick i vilka spår hantverkarna har lämnat efter sig. Den nuvarande kyrkan är en salskyrka med ett taklag bestående av 26 takstolar, resta från öst till väst i baklänges nummerordning. Samtliga delar i varje takstol är märkta enligt ett sinnrikt räknesystem med över 400 st inhuggna timmermansmärkningar.



Sparrar och strävor är tillverkade av slanka tätvuxna granar och bindbjälkar och murremmar är av kraftiga furor. Takets virke är fällt under juni 1518 (julianska kalendern, 13 dagar senare än nuvarande Gregorianska) och troligen rest under detta år eller möjligen efterkommande vår. Virket har inte varit helt torrt då taket restes upp. Under medeltiden, när timmermansskrået växte fram, uppfördes flera kyrkors taklag på detta sätt. Alla takstolar har tillverkats liggande på marken ovanpå den första takstolen, som fungerat som mall åt de övriga. Användandet av timmermansmärkning kom med det kontinentala sättet att prefabricera alla takstolar på marken, märka dem, demontera och montera byggsatsen uppe på den murade kyrkan. Skråtimmermännen hade kunskap i att leda och organisera arbetet och tillverka taklaget till salskyrkan även om det troligtvis var lokala hantverkare som levererade de fyrkantshuggna bjälkarna till kyrkobygget, kanske som skattebetalning.



Takryttaren. På kyrktaket har det funnits en takryttare, ett eftermonterat klocktorn, som även det uppfördes under 1518-1520. (röd pil) Dess övre del är nu nerplockad troligen i samband med att korets östra avslut ändrades till tresidigt 1745. Då man byggde ryttaren behövdes fler grova bjälkar för att bära upp all extra tyngd. Man släpade in tre kraftiga stockar från norrsidan upp genom takfoten. Det var trångt, så man fick hugga ur i remstyckena och ta bort tre stöttor i takstolarna för att få in de enorma stockarna. Ovanpå dessa står nu ryttarens



nederdel kvar. Det anmärkningsvärda är att man inte integrerade takryttaren i uppförandet av takkonstruktionen under taklagets resning, dateringarna på ryttarens virke är ju samtida med taklagets. Först byggde skråhantverkare taket, sen kom de lokala hantverkarna och våldförde sig på det nya taket och reste ryttaren! Kanske ingick inte tornryttaren i kontraktet med skråhantverkarna utan man fick göra det arbetet själv, i efterhand. Kvaliteten är av ett taffligare slag och utan märkningar. Den syllram som ryttarens ståndare står på är daterad till 1273/74, vinterhalvåret. (blå pil) Det är troligen återanvända bjälkar från den äldre kyrkan. Det var vanligt att man återanvände delar både av praktiska skäl, men troligen även för att detta virke redan var vigd av biskopen vid den tidigare kyrkans invigningsceremoni. Detta står det om i äldre Västgötalagen. Det är nog inte en slump att det var de lokala hantverkarna som återanvände den tidigare kyrkans timmer och inte skrå-timmermännen, som hellre byggde med nytt virke på ett rationellt sätt enligt sina egna villkor.



Koret. Vid ombyggnaden 1745 revs kyrkans raka murade koravslut. Stenarna återanvändes troligen vid murningen av de tresidiga väggarna mot öster. Takfallet fortsätter runt om från norr till söder. Hälften av korets takstolar är återanvända bjälkar från ryttarens inre sidosträvor. En av dem bär spår av slitage från repet till klockorna. Se bild till höger.

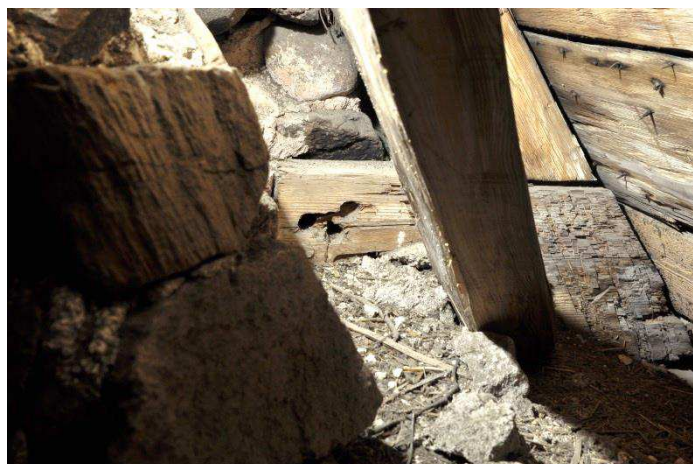


I korets tak ser vi spår av typiskt 1700-talshantverk, slarvigt utfört med virke som knappt är hugget, nästan med barken kvar och mycket slarviga felhuggna knutar (se bild).

Människorna som utförde arbetet var troligen stressade, hungriga och trötta av hård beskattning och krig.

Hantverk i trä är ett resultat av kunskap, känsla och handlag med verktygen. Det lämnar spår efter sig, i vilka ett vaket öga kan utläsa timmermannens personliga drag: egenheter i sättet att ritsa ut knuten eller fila sin yxa, precisionen i arbetet och till och med benägenheten att hjälpa sin långsammare kollega med hans knutar. Arbetets resultat avspeglar mycket väl dåtidens samhälle, hantverkarens och beställarens krav på kvalitet och inte minst valet av virke på den lokala platsen. Ibland transporterade man material långväga för att få det man ville ha. Här kommer dendrokronologin till hjälp då det i analyserna av virket inte bara går att utläsa dess ålder utan även vilken månad på året virket är fällt och från vilken växtregion virket kommer ifrån.

Bilden visar första västra takstolen som har fungerat som mall åt de 25 övriga. Där av skadorna efter borrhål och yxhugg



Sakristian är äldre än salskyrkan och ekvirket till remstyckena på murarna är fällt juni 1432. Dess taklag är av liknande typ som långhuset men har detaljer som skiljer den från detta. Det finns tydliga spår av att sakristians tak fanns före den nuvarande salskyrkan och att sakristian troligen uppfördes intill en tidigare, lägre kyrka. Detta kan ses där taken möter varandra.

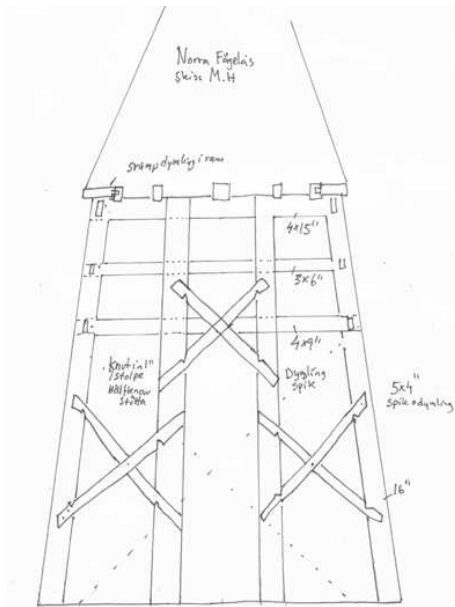


På sakristians vind, i väggen mot kyrkan, finns en trädörr in i koret men som öppnar sig rakt ut i luften. Antagligen har en trappa lett upp hit. Enligt sägen har det funnits ett rum på vinden men vi finner inga spår av något golv ovanpå takstolarnas bindbjälkar. Det behöver dock inte betyda att det inte har använts för övernattnig. Ett litet ljusinsläpp finns i den norra gavelspetsen.

Takstolarna är av gran med dubbla remstycken av ek. Granbjälkarna är mycket slåthuggna med en rakeggad, saxslipad yxa som haft en hel del repor i eggen. Det ser ut som att samma timmerman har skrätt allt virke. Om det är samme man som har sammanfogat takstolarna vet vi inte, men han var i alla fall inte så erfaren i att hugga timmermansmärkningar. Huggen är gjorda tvärs över virkets fibrer och inte längs med som det borde vara. Det skulle kunna innebära att hantverkaren inte var skråmedlem eller att timmermansskrået inte var etablerat vid sakristians byggplats. Hantverkaren kanske hade sett andra utföra märkningar och ville nu prova detta.



har
av
av
12
om



Klockstapeln, eller klocktornet av trä som det är, en intressant historia. Tornet är byggt under 1360-talet, alltså mitt under rådande digerdöden. Det är den ålderdomliga torntypen med ständare stående direkt på grundstenarna utan syll, likt en köksstol och denna unika torntyp är en av de få sin sort som finns kvar. Stommen är helt byggd av kraftiga ekstolpar och strävor och under århundraden har kompletterande strävor och förstärkningar monterats, då fler och större klockor hängts upp. Tornets konstruktion påminner om de forna stavkyrkorna. De genomgående tvärplankorna mellan ständarnas ben löper i tre skift och möts på samma höjd runt inuti hörnstolparna. Knutpunkterna är med låsande nacke. Det är ett av de tidigaste funna av

Att



denna typ. En knuttyp som timmermannsskrået flitigt använt under efterkommande århundraden.

beräkna och resa en konstruktion av detta slag är mycket intressant i ett arkitekturhistoriskt och hantverksmässigt perspektiv. Vi har ambitionen att fördjupa oss mer om detta i ett framtida projekt.



är



Bjälkarna och kryssträvorna är skrädda med skarpa hörn och släta ytor med bara yxan. Tvärplankorna som binder ihop alla stommens ben, möts i hörnstolparna och är låsta med utsmyckade dymlingar. Dessa är unika av sitt slag. Underbrädorna som kläder tornets sidor och tak är av varierande sort. Vissa är kluvna, huggna och andra äldre och yngre ramsågade brädor. Vissa är återanvända ytterpanelbrädor.



Det finns mycket att beskriva om det unika tornet, och det kan framtida djupare undersökningar beskriva.

Traditionsbärarna.

2013

